

**acda**  
azienda cuneese  
dell'acqua spa

**Relazione sulla gestione anno 2009 ai sensi dell'art. 2428 del Codice Civile**

**Sede legale: CORSO NIZZA 88, CUNEO**  
**Partita IVA 02468770041**  
**Iscritta al registro delle imprese di Cuneo C.F. e n.iscrizione 80012250041**  
**Iscritta al R.E.A. di Cuneo al n. 178097**  
**Capitale sociale Euro 5.000.000,00 interamente versato**  
**P.I. 02468770041**

Premesse:

Il bilancio consuntivo 2009 delinea l'attività svolta da ACDA SpA in una fase che segna una certa criticità di indirizzi. La nostra storia recente ci dice che dopo aver cambiato denominazione il 3.06.99 da "Azienda Cuneese Depurazione Acque" ad "Azienda Cuneese Dell'Acqua", il 30.06.2003 è stata effettuata la trasformazione in Società per Azioni, assumendo l'attuale denominazione: "Azienda Cuneese Dell'Acqua S.p.A.", siglabile "A.C.D.A. S.p.A.". Questo in ossequio a precisi obblighi imposti dalla legge.

I Soci di ACDA SpA sono oggi 69 Comuni, interessando un territorio che abbraccia l'hinterland cuneese, le Valli Gesso, Vermenagna, Pesio, Stura, Grana, Maira, Tanaro, Mongia, Po, oltre ad un centro nel Saviglianese.

Il 2009 è stato un anno di consolidamento per le attività aziendali sull'intero territorio assegnato dall'ATO con contratto in data 4/04/2008 e nel contempo si sono già delineati nuovi limiti che l'evoluzione normativa statale ha imposto. Per 67 comuni è stato gestito l'intero SII mentre per i Comuni di Costigliole Saluzzo e Pradlevés sono stati gestiti solo i servizi di fognatura e depurazione in quanto nel Comune del Saluzzese il servizio acquedotto è affidato ad altro gestore e per il Comune della Valle Grana esiste unicamente un acquedotto rurale, non in carico ad ACDA SpA.

Nel corso dell'anno ci si è dovuti occupare, oltre alle attività usuali, del ripristino dei danni conseguenti all'evento alluvionale del 29-30 maggio 2008, di cui, a fronte di una segnalazione danni per circa € 2.700.000,00, si era ottenuta a fine dicembre 2008 una promessa di contributo tramite la Regione Piemonte per complessivi 1.900.000,00 €.

Passando alle principali attività svolte con propri dipendenti, la tabella seguente riporta i dati di sintesi:

<b>SERVIZIO ACQUEDOTTO</b>	
Interventi per acqua sporca e poca pressione	501
Contatori sostituiti	817
Riparazione perdite effettuate	1521
Sopralluoghi per nuovo allacciamento, spostamenti contatore, adeguamento impianto	1127
Pareri tecnici su PEC rilasciati	75
Nuovi allacciamenti	1203
Totale segnalazioni ricevute	15457
<b>SERVIZIO DEPURAZIONE</b>	
Interventi di gestione sugli impianti di depurazione	5077
Campioni di liquame analizzati dal laboratorio chimico	1498
Autorizzazioni allo scarico rilasciate	39
N. di campioni di fanghi attivi analizzati	1406
<b>SERVIZIO FOGNATURA</b>	
Interventi manutenzione ordinaria	109
Pareri tecnici su PEC rilasciati	6
Interventi di videoispezione condotte	35,0
Interventi per cedimenti stradali, chiusini difettosi	116,0
Interventi con canal-jet per fognatura intasata	137,0
Controlli su sfioratori di portata	753,0
km di rete fognaria rilevata nel dettaglio	24,5
Richieste allacciamento alla fognatura	204,0
Sopralluoghi per verifica allacciamenti alla fognatura	107,0
<b>UFFICIO PROGETTAZIONE</b>	
Progettazioni preliminary	31
Progettazioni definitive	15
Progettazioni esecutive	44
Perizie variante	2

Contabilità finali e D.L.	22
<b>UFFICIO SICUREZZA ED ENERGIA</b>	
Redazione Documento Valutazione Rischi	16
Sopralluoghi di verifica	45
Effettuazione corsi interni sulla sicurezza del lavoro	14
<b>AREA AMMINISTRATIVA</b>	
Utenze servite	77.528
Unità immobiliari servite	143.845
Bollette emesse	129.048
Utenti serviti allo sportello di Cuneo	6.700
Contratti/volture effettuati	3.950
Solleciti per morosità emessi	5.400
Ordini a fornitori	2.112
Letture contatori effettuate	54.995
<b>APPALTI E CONTRATTI</b>	
Gare appalto effettuate	59
Contratti stipulati (nuovi lavori e manutenzioni ordinarie)	65
<b>UFFICIO CARTOGRAFIA</b>	
Reti di Acquedotto digitalizzate nell'anno (km)	460,0
Totale Condotte Acquedotto digitalizzate (km)	3935,1
Aggiornamenti reti acquedotto	2080
Reti di fognatura digitalizzate nell'anno (km)	79,1
Totale Condotte fognatura digitalizzate (km)	79,1
<b>UFFICIO RICERCA PERDITE</b>	
Rete acquedotto analizzata (km)	148,50
Perdite localizzate	70
<b>UFFICIO TELECONTROLLO ED IMPIANTI ELETTRICI</b>	
Realizzazione nuovi impianti telecontrollo	7
Assistenza , formazione e informazioni su telecontrollo e impianti vari ad altri settori	35
Manutenzioni, riparazioni, adeguamenti impianti esistenti	114
Adeguamento impianti elettrici	60
Manutenzioni impianti elettrici	64
Rapporti con Enti/gestori di forniture elettriche; sopralluoghi e corrispondenza.	35

Il comparto bollettazione, per il 2009, ha dovuto ulteriormente scontare problemi di riallineamento di situazioni preesistenti: la difficoltà di disporre dati adeguati (recapiti precisi in particolare per le seconde case, letture comparabili col consumo effettivo, ecc.) da parte di alcuni dei 26 Comuni soci a cui Acda SpA è subentrata nella gestione a partire dal 2008, ha impegnato in modo massivo il personale dedicato. Tale processo è tuttora in corso e si pensa di portarlo a termine entro il 2010.

L'affidamento del servizio da parte dell'ATO ha comportato la necessità di rispondere in modo adeguato alle norme contenute nel Disciplinare Tecnico di Gestione (DTG), atto che regola i rapporti sia tecnici che amministrativi tra AATO e Gestore. Questo documento individua altresì le modalità di intervento sul territorio e ha sostituito i Contratti di servizio precedentemente attivi tra ACDA SpA ed i singoli Comuni soci.

I vincoli imposti di programmazione preventiva, rendicontazione periodica, compilazione di modulistiche su varie attività di gestione, hanno comunque comportato un intenso lavoro da parte della struttura tecnico-amministrativa così come intenso è stato anche il lavoro delle nuove attività quali la ricerca perdite e l'aggiornamento cartografico. Per rispondere alle indicazioni del DTG che richiede al Gestore di disporre di un sufficiente numero di personale distribuito sul territorio per garantire un servizio di qualità a tutti i cittadini, sono proseguiti gli accordi con alcuni Comuni soci che si sono resi disponibili a mettere a disposizione propri operai per alcune attività secondarie di gestione (prime operazioni di

verifica in attesa dell'intervento delle squadre aziendali, pulizia serbatoi e vasche, rabbocco disinfettanti, taglio erba, ecc.) consentendo di fatto di rispondere con immediatezza alle richieste dell'utenza anche in aree montane particolarmente disagiate per la distanza dalle sedi operative aziendali. Queste attività hanno comportato una spesa di poco superiore ad € 320.000,00 pari a circa l'8,9% dell'intero costo del personale aziendale.

Relativamente alla manutenzione delle reti acquedotto, gli interventi non necessitanti dell'ausilio di mezzi meccanici per lo scavo sono stati generalmente effettuati direttamente con maestranze aziendali, mentre negli altri casi si è fatto ricorso a ditte esterne selezionate, sotto stretta sorveglianza dei tecnici ACDA. Per alcune lavorazioni, ad. es. la lettura dei contatori, l'individuazione delle caratteristiche specifiche delle utenze e la sostituzione dei misuratori, si è fatto ricorso a Ditte esterne, a personale specializzato ed a personale che in alcuni casi i Comuni soci hanno reso disponibile. Significativo poi il controllo di qualità sulle acque potabili distribuite, servizio che è stato espletato sulla base di un appalto esterno ad un laboratorio autorizzato e sono stati emessi 1130 certificati di analisi su altrettanti campioni prelevati. Per ovviare a situazioni di inquinamento batteriologico occasionale sono state installate alcune apparecchiature di disinfezione.

Per quanto attiene alle opere eseguite nel 2009, in calce sono elencati i principali interventi effettuati, in parte rispondenti alla programmazione di Piano d'Ambito relativa la territorio aziendale ed in parte necessari per il ripristino dei danni conseguenti all'evento alluvionale del maggio 2008. Numerosissimi altri interventi sono stati effettuati quali manutenzioni ordinarie e straordinarie di reti ed impianti per sistemazione servizi idrici, spesso in concomitanza ad interventi comunali di rifacimento delle sovrastrutture stradali. L'ammontare complessivo di tali interventi è di circa € 1.460.000,00.

Relativamente alla rete fognaria, oltre ai lavori programmati, sono stati eseguiti molti interventi in concomitanza della sistemazione dei manti stradali da parte dei Comuni ed effettuati tanti interventi di manutenzione delle condotte con attività di disostruzione, videoispezione, rifacimento di tratte gravemente danneggiate. Per alleggerire situazioni critiche per eccesso di portata in arrivo agli impianti di depurazione, sono stati effettuati in alcuni casi interventi per ridurre le acque parassite immesse in rete previa verifica dei condotti con sistemi di video ispezione.

Risulta ad oggi ancora aperta la problematica relativa ad un tratto di collettore consortile delle Valli Vermenagna e Gesso dove una video-ispezione effettuata nel settembre 2000 su un tratto di 9,5 Km di rete evidenziava un grave dissesto delle condotte per un tratto di circa 3,3 Km per cause alluvionali di precedenti eventi catastrofici. Per il ripristino dell'opera erano stati richiesti contributi alla Regione Piemonte comprendenti anche difese spondali a tratti di rete posti in adiacenza di corsi d'acqua. Per il parziale ripristino dei danni alluvionali l'Azienda aveva ottenuto finanziamenti per complessivi € 2.500.000 serviti per mettere in sicurezza le parti più danneggiate del collettore consortile. Restano da risolvere situazioni meno gravi che possono comunque essere procrastinate nel tempo.

Per quanto riguarda il settore depurazione, sono stati eseguiti interventi di manutenzione straordinaria e di potenziamento, ma considerevoli risultano essere ancora le criticità esistenti a causa della vetustà e del sottodimensionamento degli impianti affidatici in gestione, sia per carenze strutturali riscontrate sia per successiva inadeguatezza a seguito dell'emissione delle più recenti normative di settore. Sono stati comunque effettuati lavori di pulizia e manutenzione ordinaria di tutti gli impianti e fosse Imhoff presenti sul territorio gestito.

Relativamente all'attività istituzionale di controllo sugli scarichi industriali, le strutture interne hanno tenuto costantemente sotto controllo tutti i casi a maggior rischio di inquinamento, effettuando numerose verifiche ed imponendo l'installazione di apparecchiature di campionamento continuo e telecontrollo a distanza.

Per il controllo qualitativo degli scarichi sono state eseguite 1660 analisi su campioni di acqua reflua, n° 1406 su campioni di fango attivo e n° 117 campioni in linea fango.

Relativamente allo smaltimento di rifiuti liquidi, nel corso del 2009 sono stati conferiti 27125 t. di percolati provenienti dalla discarica di Borgo San Dalmazzo. I rifiuti liquidi ricevuti da terzi sono stati di 2585 t. e sono state trattate 5.112 t. di fanghi provenienti dagli impianti di depurazione gestiti da quest'Azienda.

I fanghi sono stati smaltiti presso impianti di compostaggio.

FANGHI AVVIATI AL RIUTILIZZO ( COMPOSTAGGIO)	
CUNEO	4.299,42
CENTALLO	151,72
GARESSIO	127,42
CEVA	455,82
CASTELLAR	8,54
ENVIE	17,75
MOROZZO	5,56
SANFRONT	46,08
<b>TOTALE</b>	<b>5112,31</b>

Di notevole rilevanza risultano, come sempre, le spese energetiche. Nel 2009 sono stati consumati :

- 12.000.000 KWh di energia elettrica (con un incremento dei consumi di circa il 13 % causa avaria del cogeneratore da maggio a novembre);
- 168.300 m<sup>3</sup> di metano sull'impianto di depurazione di Cuneo per il riscaldamento dei digestori dei fanghi;
- 12.000 litri di gasolio da riscaldamento;
- 76.300 litri di gasolio da autotrazione;
- 23.800 litri di benzina;
- 19.000 litri di GPL per riscaldamento e per autotrazione.

I 177.990 m<sup>3</sup> di biogas prodotti nell'impianto di depurazione di Cuneo sono stati utilizzati nella centrale di cogenerazione producendo KWh 400.000 di energia elettrica. L'autoproduzione ha generato un risparmio equivalente ad € 46.000 rispetto all'acquisto. Purtroppo si è avuta un'avaria del cogeneratore da maggio a settembre 2009 che ha ridotto di circa il 50% la produzione.

Il ricorso al mercato libero per l'acquisto dell'energia elettrica ha prodotto un risparmio dell'ordine del 10-11 % rispetto al vincolato.

Passando al personale, nel corso del 2009 si sono verificati 1 pensionamento, 2 dimissioni ed 4 nuove assunzioni ( 1 tecnico + 1 operaio + n. 2 amministrativi) per un totale dipendenti a fine anno di 117 unità.

Nei mesi di maggio circa ottocento alunni delle scuole elementari, medie e superiori hanno visitato l'impianto di depurazione di Cuneo. Nell'iniziativa sono state coinvolte una quarantina di scolaresche di tutti i Comuni Consorziati. Ai partecipanti è stata illustrata l'attività dell'Azienda mediante l'ausilio di un filmato e di alcune diapositive. Per l'occasione sono stati distribuiti pieghevoli con consigli per il risparmio idrico ed opuscoli riportanti la descrizione dell'impianto di depurazione di Cuneo.

Passando ad un'analisi di tipo economico, l'introduzione del sistema tariffario di cui ha preso atto l'Autorità d'Ambito con deliberazione in data 31/03/08 e il riallineamento ulteriore deliberato dall'Assemblea dei Soci di quest'Azienda del febbraio 2009, unitamente ad un grande sforzo operato nel contenere al massimo le spese, hanno consentito di ottenere un risultato positivo.

Per quanto riguarda i ricavi del servizio acquedotto, l'ammontare previsto risulta di € 8.477.729 derivante dall'applicazione delle nuove tariffe; il nuovo sistema ha portato ad una completa ristrutturazione ed unificazione delle fasce di consumo, con introduzione di un principio di armonizzazione dei valori applicati nei singoli Comuni che dovrà portare, secondo i disposti dell'Autorità d'Ambito, entro il 2011 ad un'unica tariffa aziendale ed entro il 2015 ad una tariffa d'Ambito unificata.

Il nuovo tariffario è suddiviso per tipo di utenza e fasce di consumo che vanno da 0 a 60 m<sup>3</sup> per la fascia agevolata, da 61 a 180 m<sup>3</sup> per la fascia base, da 181 a 220 m<sup>3</sup> per la fascia di primo supero, oltre i 220 m<sup>3</sup> per la fascia di secondo supero. Le tariffe base risultano, per ora, ancora differenziate per Comune ma in graduale livellamento, andando da un minimo di 0,30 €/m<sup>3</sup> ad un massimo di 0,84 €/m<sup>3</sup>.

Una larga parte delle reti di acquedotto gestite da ACDA SpA è dotata di sistemi di misura della portata erogata, mentre, specialmente in alcune località montane, esiste ancora una determinazione meno precisa che si basa sul principio della "bocca tassata", sul fatto cioè che attraverso una tubazione di diametro e carico di pressione ben definiti, passi una definita portata d'acqua. Il D.Lgs. n° 152/06 prevede che gli

allacciamenti alla rete idrica siano dotati di sistemi di misura a contatore e l'Autorità d'Ambito, nell'affidare la gestione del servizio idrico integrato, ha fissato dei tempi per adeguare le reti sprovviste di sistemi a contatore, richiedendo un apposito piano di interventi che risulta di difficile attuazione per il fatto che un sistema efficace richiederebbe il rifacimento totale di reti ed allacciamenti per evitare problemi di gelo.

Relativamente ai servizi di fognatura e depurazione, la situazione tariffaria risulta unitaria, con valori pari ad 0,103 €/m<sup>3</sup> per la fognatura ed 0,301 €/m<sup>3</sup> per la depurazione. I ruoli fognatura ammontano a complessivi € 1.487.729 e quelli di depurazione ad € 4.196.260.

Il bilancio 2009, presenta un segno positivo, con un utile di esercizio di € 93.650 al netto della tassazione ordinaria di 701.439 così determinata: (€ 732.657 per IRAP ed IRES; -31.308 per IRES differita su rateizzazione fiscale plusvalenza e di IRAP ed IRES prepagate € 90,00).

Il conto economico, se raffrontato col precedente esercizio, presenta scostamenti, in aumento e diminuzione, le cui variazioni di rilievo vengono di seguito sintetizzate:

- maggiori ricavi da incremento tariffario;
- maggiori costi per il personale;
- leggera riduzione dei costi per energia elettrica, carburanti;
- minori costi per acquisto materie di consumo ed attrezzature;
- maggiori costi per manutenzione macchine uffici ed assistenza software;
- maggiori costi per spese postali;
- maggiori costi per consulenze tecniche, amministrative, notarili;
- minori costi per smaltimento e trasporto fanghi;
- maggiori costi per rimborsi spese mutui, ammortamenti;
- maggiori costi per lettura contatori;
- maggiori costi di manutenzione acquedotti, fognature, impianti;
- minori spese telefoniche;
- minori imposte sul reddito di esercizio;

#### **ANDAMENTO DELLA GESTIONE RICAVI**

L'incremento dei costi gestionali 2009 rispetto al 2008 è stato bilanciato dai ricavi del servizio idrico. Sono stati contabilizzati i ricavi relativi ai settori acquedotto e fognatura e depurazione dei Comuni consorziati per il periodo 01.01.2009 – 31.12.2009. La tabella seguente sintetizza tali ricavi:

#### **RUOLI 2009 COMPENSIVI DI QUOTE FISSE**

<b>COMUNE</b>	<b>RUOLO ACQUEDOTTO</b>	<b>RUOLO FOGNATURA</b>	<b>RUOLI DEPURAZIONE</b>	<b>TOTALE RUOLI 2009</b>
ACCEGLIO	41.150,67	8.320,44	25.140,96	<b>74.612,07</b>
AISONE	16.421,29	3.896,81	11.114,10	<b>31.432,20</b>
ALTO	6.901,53	1.093,86	3.073,05	<b>11.068,44</b>
ARGENTERA	42.327,91	11.391,52	32.502,70	<b>86.222,13</b>
BAGNASCO	32.833,05	7.146,23	20.261,37	<b>60.240,65</b>
BERNEZZO	107.218,45	18.545,95	53.117,60	<b>178.882,00</b>
BEINETTE	112.485,80	19.399,99	55.365,43	<b>187.251,22</b>
BORGO S. DALMAZZO	405.915,70	85.989,49	244.361,21	<b>736.266,40</b>
BOVES	402.725,56	51.822,67	138.953,11	<b>593.501,34</b>
BRIGA ALTA	13.179,69	3.593,92	10.273,46	<b>27.047,07</b>
BRONDELLO	9.405,43	971,43	2.767,12	<b>13.143,98</b>
BUSCA	443.064,50	44.077,12	120.209,83	<b>607.351,45</b>
CAPRAUNA	7.778,09	1.827,94	5.220,72	<b>14.826,75</b>

CARAGLIO	260.218,59	29.963,19	84.850,92	375.032,70
CARAMAGNA P.TE	162.624,73	23.028,89	53.647,43	239.301,05
CASTELLAR	11.025,09	1.243,89	3.594,10	15.863,08
CASTELLETTO STURA	74.805,55	6.601,66	18.798,57	100.205,78
CENTALLO	171.261,82	50.320,80	144.702,01	366.284,63
CERVASCA	202.400,45	24.247,89	69.171,54	295.819,88
CEVA	316.998,16	40.091,32	113.301,13	470.390,61
CHIUSA PESIO	190.619,77	22.497,00	71.821,59	284.938,36
COSTIGLIOLE SALUZZO		21.129,22	60.574,11	81.703,33
CUNEO	2.325.710,25	442.192,99	1.236.356,36	4.004.259,60
CRISOLO	43.850,59	11.294,09	32.239,78	87.384,46
DEMONTE	109.329,16	15.809,34	45.180,57	170.319,07
DRONERO	251.989,77	42.115,74	119.539,34	413.644,85
ENTRACQUE	84.076,16	14.364,00	40.347,97	138.788,13
ENVIE	107.957,39	6.645,79	18.910,40	133.513,58
FRABOSA SOTTANA	81.182,59	56.147,16	159.889,84	297.219,59
GAIOLA	18.099,51	4.060,34	11.610,87	33.770,72
GARESSIO	199.430,19	26.485,99	75.232,28	301.148,46
LIMONE PIEMONTE	317.175,80	84.318,51	240.130,64	641.624,95
MAGLIANO ALPI	92.674,48	12.175,90	34.722,90	139.573,28
MARGARITA	56.433,97	7.946,46	22.850,35	87.230,78
MOIOLA	6.299,38	1.120,99	3.172,93	10.593,30
MONASTERO DI VASCO	45.647,40	6.016,67	17.122,77	68.786,84
MOMBASIGLIO	19.038,40	2.702,42	7.683,88	29.424,70
MONTALDO M.VI'	29.471,87	7.328,63	21.089,12	57.889,62
MONTANERA	73.397,26	3.138,09	9.003,02	85.538,37
MOROZZO	88.892,87	8.574,47	24.511,40	121.978,74
NUCETTO	24.369,14	3.840,96	10.871,50	39.081,60
ORMEA	74.808,12	15.055,71	42.169,40	132.033,23
OSTANA	12.415,07	2.753,39	7.888,41	23.056,87
PAGNO	17.756,61	3.454,97	9.927,20	31.138,78
PAESANA	127.868,28	21.435,00	60.452,78	209.756,06
PAMPARATO	56.302,37	14.738,80	42.050,84	113.092,01
PERLO	7.587,29	1.146,55	3.259,10	11.992,94
PEVERAGNO	211.088,42	27.861,61	79.755,02	318.705,05
PIANFEI	85.456,02	7.323,17	20.946,76	113.725,95
PIETRAPORZIO	13.132,14	3.169,45	9.014,88	25.316,47
PRADLEVES		2.946,15	8.430,27	11.376,42
PRIOLA	23.246,69	5.089,67	14.515,16	42.851,52
RITTANA	6.093,38	1.023,96	2.917,42	10.034,76
ROASCHIA	11.112,49	2.580,78	7.372,49	21.065,76
ROBILANTE	63.633,19	15.281,73	43.440,89	122.355,81
ROBURENT	17.684,76	17.516,72	49.115,57	84.317,05
ROCCA DE BALDI	87.579,44	6.589,93	18.844,29	113.013,66
ROCCABRUNA	62.437,43	6.134,95	17.436,64	86.009,02
ROCCASPARVERA	21.641,38	3.603,06	10.300,73	35.545,17
ROCCAIONE	102.248,81	19.725,19	56.439,06	178.413,06
SAMBUCO	8.631,78	2.161,66	6.135,25	16.928,69
SANFRONT	76.478,85	10.529,71	29.978,61	116.987,17

TARANTASCA	98.513,74	10.127,56	28.936,00	<b>137.577,30</b>
TORRE MONDOVI'	10.824,20	2.644,47	7.481,21	<b>20.949,88</b>
VALDIERI	50.283,85	11.420,69	32.234,77	<b>93.939,31</b>
VALLORiate	8.165,68	1.493,58	4.230,27	<b>13.889,53</b>
VERNANTE	85.212,61	21.605,59	61.454,09	<b>168.272,29</b>
VIGNOLO	82.753,10	11.583,99	33.188,99	<b>127.526,08</b>
VILLAR S. COSTANZO	43.454,47	2.095,83	9.950,92	<b>55.501,22</b>
<b>TOTALI</b>	<b>8.472.798,18</b>	<b>1.484.573,64</b>	<b>4.191.155,00</b>	<b>14148.526,82</b>
CONSORZIO FAUSSIMAGNA		3.156,30	5.105,38	<b>8.261,68</b>
CONS. ACQUEDOTTO RURALE S.ANNA DI COLLAREA	4.930,91			<b>4.930,91</b>
RUOLI PRODUTTIVI				<b>278.529,02</b>
<b>TOTALI</b>	<b>8.477.729,09</b>	<b>1.487.729,94</b>	<b>4.196.260,38</b>	<b>14.440.248,43</b>

Da un raffronto con i dati 2008 risulta una differenza per maggiori incassi nel 2009 di € 445.159,32 dovuti principalmente ai ruoli dei nuovi Comuni entrati a far parte della compagine societaria ed all'adeguamento tariffario approvato.

Si riporta di seguito un prospetto con altre voci di ricavo relative all'esercizio 2009:

#### **PROSPETTO ALTRI RICAVI 2009**

VOCE	CONSUNTIVO 2009	CONSUNTIVO 2008	SCOSTAMENTI
RICAVI DEPURAZIONE PERCOLATO BORGO S.D.	252.154	248.640	3.514
RICAVI CONFERIMENTI REFLUI DI 3° E PERCOLATO DITTE	47.652	39.613	8.039
RICAVI PER INDENNIZZI	63.316	27.845	35.472
CONTRIBUTO C/IMPIANTO	853.677	726.323	127.354
ALLACCIAMENTI ACQUEDOTTO E RICAVI BOTOLINI	255.471	265.277	-9.806
ALLACCIAMENTI FOGNATURA	29.507	13.322	16.185
RICAVI DIVERSI	258.648	415.762	-157.113
CONTRIBUTI DANNI ALLUVIONALI	864.489	47.092	817.398
INTERESSI MORATORI	82.874	60.037	22.837

I contributi danni alluvionali sono coperti con fondi erogati dalla Regione Piemonte (vedi voce di spesa

## COSTI DEL PERSONALE E COSTI ACCESSORI

Con il conferimento della gestione del Servizio Idrico Integrato da parte dei Comuni di Cuneo, Borgo S. Dalmazzo dal 01/09/1999 e Boves dal 15/11/1999 e conseguente passaggio a questa Azienda del relativo personale, il numero dei dipendenti A.C.D.A. è passato da n. 13 a n. 40 unità al 31/12/1999. Nell'esercizio 2000, a seguito dell'acquisizione del servizio dei Comuni di Bernezzo, Caraglio, Centallo, Cervasca, Vignolo e Sambuco si è passati da n. 38 unità al 1° gennaio 2000 a n. 46 unità al 31/12/2000 di cui n. 2 trasferite dal Comune di Caraglio. Nel corso dell'esercizio 2001 si è passati a n. 50 unità salite a n. 57 al 31/12/2002 di cui n. 3 trasferiti dal Comune di Ceva, n. 2 dal Comune di Gressio, n. 1 dalla Comunità Montana Alta Val Tanaro e n. 1 dal Comune di Pamparato. Nel corso dell'esercizio 2003 si è passati a n. 61 dipendenti, nel 2004 a n. 63 dipendenti per rispettare la legge sui disabili e sugli orfani di caduti sul lavoro. Nel corso del 2005 ci sono state n. 6 assunzioni con un totale dipendenti, al 31/12/2005, di n. 69 unità.

Nel corso del 2006 si sono verificati n. 3 pensionamenti, n. 1 dimissione, e n. 8 assunzioni, con un totale dipendenti al 31/12/2006 di n. 73 unità.

Nel corso del 2007 si sono verificati n. 4 pensionamenti, n. 4 dipendenti dimissionari, n. 51 nuove assunzioni (n.17 impiegati amministrativi + n. 17 tecnici + 17 operai), per un totale dipendenti al 31.12.2007 di n. 116.

Nel corso del 2008 si sono verificati n. 1 pensionamento, n. 10 dimissioni, n. 11 nuove assunzioni (n. 2 tecnici + n. 7 operai + n. 2 amministrativi) per un totale dipendenti al 31.12.2008 di n. 116. Nel corso del 2009 si sono verificati n. 1 pensionamento, n. 2 dimissioni + n. 4 nuove assunzioni (n. 1 tecnico + n. 2 amministrativi a tempo determinato+ n. 1 operaio a tempo determinato)

Viene pertanto riportata la seguente tabella dei costi del personale per l'anno 2009

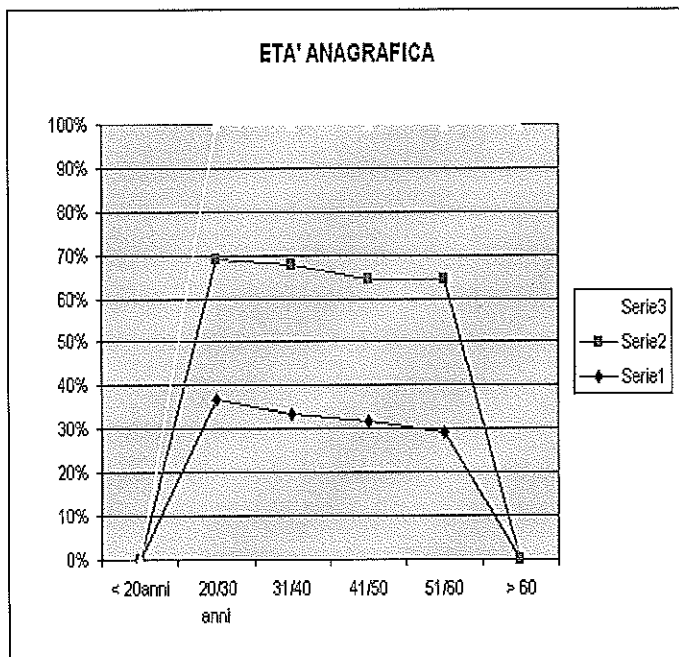
### COSTI DEL PERSONALE E COSTI ACCESSORI

DESCRIZIONE	CONSUNTIVO 2009	CONSUNTIVO 2008	SCOSTAMENTI
EMOLUMENTI AL PERSONALE DIPENDENTE E COLLABORATORI E LAVORO INTERINALE	3.097.803	2.851.077	246.726
COMPENSO PER STRAORDINARI E REPERIBILITA' FISSA ED INTERVENTI IN REPERIBILITA'	199.568	173.553	26.015
ONERI PREV.LI ED ASS.LI	916.921	825.893	91.028
ACCANTONAMENTO AL T.F.R. 2003	212.349	197.826	14.523
<b>TOTALE A)</b>	<b>4.426.641</b>	<b>4.048.349</b>	<b>378.292</b>
TICKET RESTAURANT	138.790	140.831	-2.041
CORSI QUALIFICAZIONE PERSONALE	6.479	18.592	-12.113
MISSIONE PERSONALE	29.002	30.400	-1.398
COSTO VISITE MEDICHE PERSONALE DIP.	14.758	13.577	1.181
COSTO LAVAGGIO INDUMENTI	3.744	5.408	-1.664
COSTO VESTIARIO PERSONALE	20.698	17.713	2.985
<b>TOTALE B)</b>	<b>213.471</b>	<b>226.521</b>	<b>-13.050</b>
<b>TOTALE A + B</b>	<b>4.640.112</b>	<b>4.274.870</b>	<b>365.242</b>

La maggior spesa per il personale rispetto nel 2009 è dovuta all'imputazione dell'intero costo delle assunzioni avvenute in corso del 2008 ed agli ulteriori incrementi nel 2009; vi è stato inoltre un adeguamento contrattuale del CCNL. Unico di settore gas acqua 01.03.2007 in due tranche il 01.01.2009 e 01.08.2009.

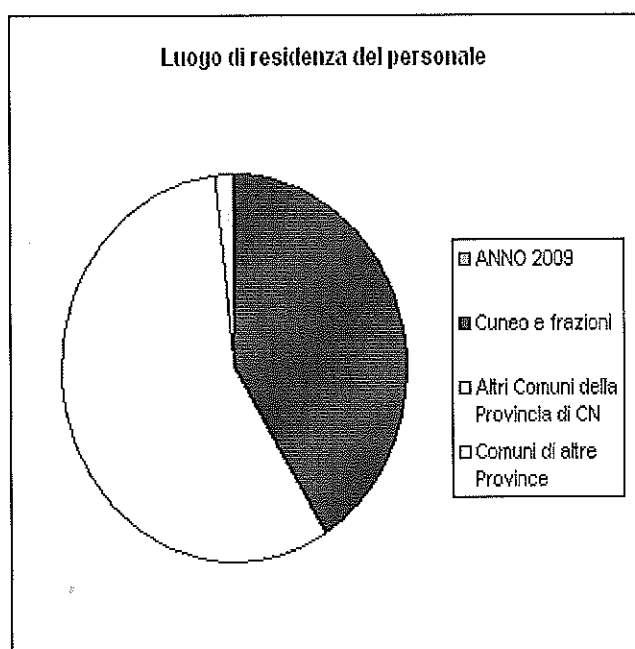
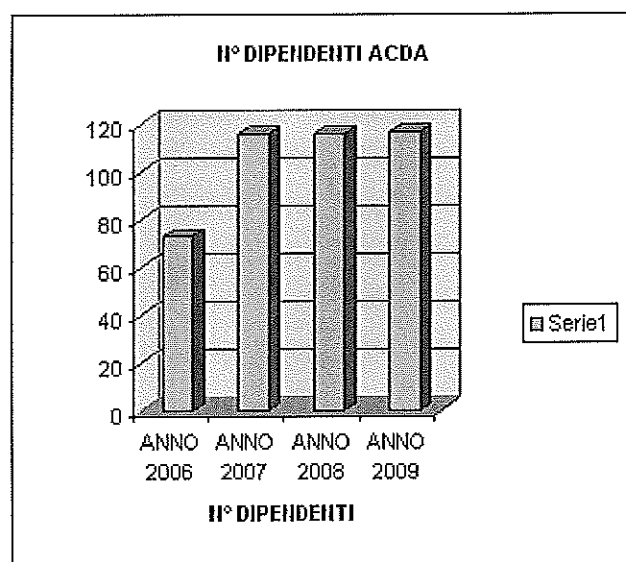
**Suddivisione del personale in base all'età anagrafica**

VOCE	2007	2008	2009
< 20anni			
20/30 anni	33	29	28
31/40	36	37	35
41/50	32	33	36
51/60	14	17	17
> 60			1
<b>Totali</b>	<b>115</b>	<b>116</b>	<b>117</b>



### Consistenza del personale

VOCE	31.12.2006	31.12.2007	31.12.2008	31.12.2009
Dirigenti	1	1	1	1
Quadri	2	2	2	2
Impiegati	21	36	36	38
Impiegate	10	23	23	24
Operai	39	54	54	52
<b>Totali</b>	<b>73</b>	<b>116</b>	<b>116</b>	<b>117</b>



**COSTI PER MATERIE PRIME DI CONSUMO, DI SERVIZI, ONERI DIVERSI DI GESTIONE Q.P.**

DESCRIZIONE	CONSUNTIVO 2009	CONSUNTIVO 2008	SCOSTAMENTI
COSTI MATERIE CONSUMO, IPOCLORITO, POLIELETTROLITA, ACQUISTO ATTREZZATURE MINUTE	657.223	861.240	-204.017
COSTI REAGENTI	24.554	14.943	9.611
CARBURANTI E LUBRIFICANTI	12.445	14.668	-2.223
<b>TOTALE A)</b>	<b>694.222</b>	<b>890.851</b>	<b>-196.629</b>
COSTO ENERGIA ELETTRICA	1.745.668	1.758.240	-12.572
ITALGAS E ACQUA POTABILE	60.614	59.564	1.050
CARBURANTE AUTOMEZZI ED AUTOVETTURE	104.742	127.196	-22.454
<b>TOTALE B)</b>	<b>1.911.024</b>	<b>1.945.000</b>	<b>-33.976</b>
<b>TOTALE COMPLESSIVO A + B</b>	<b>2.605.246</b>	<b>2.835.851</b>	<b>-230.605</b>

Nella tabella di cui sopra, sono raffrontati i dati del consuntivo 2009 con il consuntivo del 2008 relativamente ai costi delle materie prime di consumo, ecc.; risultano nel complesso minori spese di € -204.017 per materie di consumo, maggiori spese di € 9.611 per costi di reagenti, di € 1.050 per costo Italgas

**COSTI PER SERVIZI, ONERI DIVERSI DI GESTIONE E GODIMENTO BENI DI TERZI**

Il tabulato seguente raffronta i consuntivi 2009 e 2008 relativamente ai costi per servizi, oneri diversi di gestione e godimento beni di terzi.

DESCRIZIONE	CONSUNTIVO 2009	CONSUNTIVO 2008	SCOSTAMENTI
ASSICURAZIONI	120.212	111.722	8.490
CONSULENZE AMMINISTRATIVE TECNICHE E NOTARILI	184.601	114.843	69.758
COMPENSO COLLEGIO DEI REVISORI	44.933	33.348	11.585
ALTRI COSTI PER SERVIZI ED ADEG. SICUREZZA	889.914	941.807	-51.893
RIMBORSI A.T.O. E COMUNITA' MONTANA	1.342.828	1.331.521	11.307
COSTO ANALISI LABORATORIO	130.105	128.598	1.507
COSTO SMALTIMENTO FANGHI E TRASPORTO FANGHI	393.010	414.527	-21.518
MANUTENZ. MACCHINE UFFICI E CONTRATTI MANUT	95.542	79.054	16.488
COSTO ASSISTENZA SOFTWARE	64.634	10.373	54.261
MANUTENZIONE AUTOVETTURE ED AUTOMEZZI	95.334	92.431	2.902
MANUTENZIONE STRUMENTAZIONE ED ATTREZZATURE	2.762	2.615	147
INDENNITA' AMMINISTRATORI	47.189	45.096	2.093
COSTO DANNI ALLUVIONALI	864.489	47.092	817.398
SPESE POSTALI	106.629	95.068	11.561
SPESE TELEFONICHE E GESTIONE CELLULARI	93.798	117.195	-23.397
SPESE DI PUBBLICITA'	4.186	3.337	849
COSTO DI PULIZIA UFFICI	40.305	32.752	7.553
SPESE CANCELLERIA	33.760	26.770	6.991
ABBONAMENTI VARI	5.900	5.274	626
COSTO PROVVISIA ACQUA	136.769	133.115	3.654
GASOLIO RISCALDAMENTO	8.565	10.119	-1.554
VIGILANZA NOTTURNA	969	536	434
SPESE DI RAPPRESENTANZA	8.208	3.813	4.395
COSTO LETTURA CONTATORI E CENSIMENTO UTENZE	137.794	100.694	37.100
CANONI PASSIVI	101.483	83.992	17.491
FITTI PASSIVI E NOLEGGI	36.655	31.081	5.574
SPESE DI TRASPORTO	1.762	4.455	-2.693
ONERI DIVERSI DI GESTIONE + BOLLI VIDIMAZIONI	101.447	79.222	22.225

I costi per danni alluvionali sono coperti da contributo regionale ed i costi relativi all' ATO ed alle Comunità Montane sono coperti dai relativi corrispettivi incamerati in fase di bollettazione.

#### **AMMORTAMENTI COMPLESSIVI BENI MATERIALI ED IMMATERIALI**

<b>DESCRIZIONE</b>	<b>CONSUNTIVO 2009</b>	<b>CONSUNTIVO 2008</b>	<b>SCOSTAMENTI</b>
COSTO AMMORTAMENTO	2.335.817	2.082.617	253.200

Per quanto riguarda gli ammortamenti delle immobilizzazioni si rimanda alla specifica indicata nella Nota integrativa al bilancio.

#### **ALTRI PROVENTI FINANZIARI**

<b>DESCRIZIONE</b>	<b>CONSUNTIVO 2009</b>	<b>CONSUNTIVO 2008</b>	<b>SCOSTAMENTI</b>
PROVENTI FINANZIARI DIVERSI + INTERESSI ATTIVI BANCARI E P.T.	24.260	101.275	-77.015

#### **INTERESSI ED ONERI FINANZIARI**

<b>DESCRIZIONE</b>	<b>CONSUNTIVO 2009</b>	<b>CONSUNTIVO 2008</b>	<b>SCOSTAMENTI</b>
INTERESSI PASSIVI SU MUTUI A.C.D.A.E MUTUI SERVIZIO IDRICO	831.698	912.215	-80.517
RIMBORSO SPESE MUTUI	789.785	595.569	194.216
COMMISSIONI BANCARIE E POSTALI	81.081	72.480	8.601
<b>TOTALE</b>	<b>1.702.564</b>	<b>1.580.264</b>	<b>122.300</b>

Le differenze evidenziate negli altri proventi finanziari e negli interessi passivi sui mutui, sono stati originati da una sensibile riduzione dei tassi di interesse bancari.

I contributi erariali sono stati detratti totalmente dalla quota capitale dei mutui da rimborsare da questa Azienda ai Comuni interessati.

Sono stati registrati maggiori interessi passivi per un mutuo con la BCC per € 885.000,00 (riferentesi al Potenziamento della rete idrica intercomunale) e maggiori interessi passivi per un finanziamento contratto con l'Unicredit di complessive € 6.340.000; di quest'ultimo mutuo al 31/12/2009 risulta richiesto ed ottenuto l'intero importo (1.600.000 nel 2008 e 4.740.000 nel 2009). Sono stati registrati contestualmente maggiori rimborsi per mutui che risultavano precedentemente a carico dei Comuni soci e che, con l'affidamento della gestione a quest'Azienda da parte dell'ATO, devono essere presi in carico dalla gestione del servizio.

#### **PROSPETTO IMPOSTE DELL'ESERCIZIO**

<b>DESCRIZIONE</b>	<b>CONSUNTIVO 2009</b>	<b>CONSUNTIVO 2008</b>	<b>SCOSTAMENTI</b>
Imposte sul reddito dell'esercizio, correnti, differite e anticipate	701.439	721.329	-19.890

**LAVORI NEL 2009**

Si riportano di seguito i lavori eseguiti nel corso del 2009

Comune	Descrizione	Importo	Ditta Appaltante	Situazione al 31/12/2009
BORGO S. DALMAZZO	Rifacimento rete idrica Via Edelwaiss	€ 41.019,00	DARDANELLI LORENZO	TERMINATO
Boves	Lavori di rifacimento reti idriche in Via Baudino e Via Vassallo	€ 31.300,00	MARENCO DANIELE	TERMINATO
PIETRAPORZIO SAMBUCO ARGENTERA PAMPARATO	Potenziamento rete idrica per problemi di Arsenico	€ 1.150.000,00	INTESA COSTRUZIONI	95%
CENTALLO	Adeguamento impianto depurazione	€ 1.780.000,00	GE.CO. S.R.L.- IDROTERMICA	40%
BEINETTE	Imp. Depurazione	€ 600.000,00	NEA	90%
CUNEO	Condotta idrica ponte Est-Ovest	€ 205.000,00	GEMONT S.R.L.	85%
CERVASCA	Fognatura Via Cuneo	€ 134.000,00	DARDANELLI LORENZO	TERMINATO
DRONERO	Acquedotto Comunale - Int. A e B	€ 500.000,00	CEAGLIO - DEVALLE	80%
DRONERO	Acquedotto Viale Sarrea	€ 400.000,00	COMOTTO	TERMINATO
BEINETTE	Collegamento Fognatura Colombero a Concentrico	€ 477.000,00	VALTELLINA COSTRUZIONI	90%
BUSCA	Fognatura Fraz. Ceretto	€ 155.000,00	CHIOTTI WALTER	TERMINATO
BERNEZZO	Impianto di fitodepurazione	€ 230.000,00	FRRERO ATTILIO COSTRUZIONI	98%
CEVA	Ampliamento pozzo	€ 45.000,00	GIACHERI	90%
CEVA	Fognatura Villarello ( 2° tratto )	€ 48.000,00	EDILCEBANA	TERMINATO
BEINETTE/ PIANFEI	Spostamento acquedotto/fognatura interferente con nodo Cuneo Nord/Mondovì ( ARES)	€ 100.000,00	DARDANELLI LORENZO	80%
PAGNO	Acquedotto Via Bonanate	€ 41.000,00	FERRATO MARCO	TERMINATO
PAGNO	Potenziamento acquedotto comunale (Progetto della Comunità Montana Valle PO)	€ 110.000,00	ZOPPI-SUBAPPALTO A.M.T.	TERMINATO
BUSCA	Acquedotto Madonna del Campanile	€ 20.000,00	PAUTASSI	TERMINATO
CHIUSA PESIO	Superamento crisi idrica nel concentrico e in Fraz. Vigna	€ 800.000,00	GEMONT S.R.L.	0,05
CARAMAGNA PIEMONTE	Spostamento acquedotto interferente con Autostrada A6	€ 38.000,00	FALF	TERMINATO
CHIUSA PESIO	Adeguamento fognatura comunale	€ 500.000,00	CO.EDIL	0,05

Comune	Descrizione	Importo	Ditta Appaltante	Situazione al 31/12/2009
CARAGLIO	Collegamento a rete idrica intercomunale	€ 38.215,00	FALF	90%
PAESANA	Ampliamento acquedotto e rete idrica Bric del Re	€ 96.000,00		TERMINATO
PEVERAGNO	Potenziamento acquedotto per località a monte del concentrico.	€ 130.000,00		
PEVERAGNO	Potenziamento acquedotto per località a monte del concentrico.	€ 100.000,00		

DANNI ALLUVIONALI				
COMUNE	DESCRIZIONE	IMPORTO	DITTA APPALTATRICE	STATO LAVORI AL 31/12/2009
Acceglio	Rifacimento attraversamento Rio Unerzio	€ 13.000,00	Serra Silvio Marmora (CN)	IN CORSO DI ESECUZIONE
Acceglio	Ripristino area franata presso sorgente in località Chialvetta.	€ 9.000,00	Damiano Impianti Monterosso Grana	IN CORSO DI ESECUZIONE
Acceglio	Ripristino funzionalità condotte fognarie affluenti agli impianti di depurazione di Acceglio Loc.Ponte Leirone , fraz.Pratorotondo e Gheit	€ 17.000,00	SELIS - BorgoSD (CN)	TERMINATO
Argentera	Lavori di ripristino condotta idrica tra la sorgente "Primavera" ed il serbatoio "Villa Fraccia".	€ 41.000,00	Dardanelli Lorenzo - Borgo S. Dalmazzo	IN CORSO DI ESECUZIONE
Beinette	Ripristino e spurgo impianto di grigliatura dell'impianto di depurazione	€ 5.000,00	NEA&C snc - Piovera (AL)	TERMINATO
Bernezzo	Rimozione alberi caduti sulla sorgente Bade e pulizia filtro naturale a sabbia.	€ 13.000,00	SELIS - BorgoSD (CN)	TERMINATO
Bernezzo	Rimozione alberi caduti sulla sorgente Porcilli e pulizia .	€ 5.000,00	SELIS - BorgoSD (CN)	TERMINATO
Bernezzo	Impianto di depurazione a Bernezzo in via dei Prati - Ripristino opere edili ed apparecchiature elettromeccaniche danneggiate	€ 17.000,00	Ferrero Costruzioni - Ceva	TERMINATO
Bernezzo	Impianto di sollevamento a San Rocco di Bernezzo - Ripristino opere edili e sostituzione apparecchiature elettromeccaniche danneggiate.	€ 12.000,00	Ferrero Costruzioni - Ceva	TERMINATO
Borgo San Dalmazzo	Ripristino muro di sostegno e strada d'accesso alle sorgenti "Avvocato" a servizio della Frazione Beguda.	€ 6.000,00	BERTAINA - Cuneo	TERMINATO
Borgo San Dalmazzo	Formazione palificate in legname per contenimento scarpate a lato sorgenti a servizio della Fraz.Marchisan Soprano	€ 6.000,00	SELIS - BorgoSD (CN)	TERMINATO
Boves	Realizzazione di soglia inclinata di massi in frazione Sant'Anna a seguito danni alluvionali maggio 2008.	€ 15.000,00	SOMOTER - BorgoDS (CN)	TERMINATO
Boves	Realizzazione di soglia inclinata di massi in zona Campo Sportivo a seguito danni alluvionali maggio 2008.	€ 15.000,00	Dardanelli L.- BorgoSD (CN)	TERMINATO

DANNI ALLUVIONALI				
COMUNE	DESCRIZIONE	IMPORTO	DITTA APPALTATRICE	STATO LAVORI AL 31/12/2009
Boves	Lavori di rifacimento tratto di fognatura in via Marzabotto danneggiati a seguito danni alluvionali maggio 2008.	€ 10.000,00	GMT2003 - Cuneo	TERMINATO
Caraglio	Lavori di rifacimento tratti di condotta idrica danneggiati a seguito danni alluvionali maggio 2008.	€ 50.000,00	Milano srl - Cuneo	TERMINATO
Caraglio	Lavori di ricostruzione gabbionate a protezione della condotta intercomunale attraversante il torrente Grana, a seguito danni alluvionali maggio 2008.	€ 60.000,00	LaPassatore Costruzioni - Cuneo	TERMINATO
Caraglio	Predisposizione nuovo pozzetto all'innesto condotta di via Tevere con via Roma a seguito danni alluvionali maggio 2008.	€ 7.000,00	Dardanelli A.- BorgoSD (CN)	TERMINATO
Caraglio	Lavori di rifacimento tratto di rete fognaria e relativi pozzetti per cedimento condotta in gres a seguito danni alluvionali maggio 2008.	€ 30.000,00	CHIOTTI Walter- Dronero (CN)	TERMINATO
Castellar	Rifacimento tronco fognario di Via Cambiano	€ 5.000,00	Ferrato Marco Sanfront	TERMINATO
Centallo	Impianto di depurazione di Centallo regione Madonna dei Prati - Sostituzione e ripristino opere edili ed apparecchiature elettromeccaniche danneggiate	€ 18.500,00	Topino S.n.c. Priocca	TERMINATO
Cervasca	Pulizia condotta di Via Borgo San Dalmazzo e realizzazione di manufatto dissabbiatore	€ 6.000,00	Borgo Segnaletica - Borgo S. Dalmazzo	TERMINATO
Crissolo	Pulizia vasche e ripristino sorgente Pian della Regina	€ 12.000,00	Bertorello Bruno Sanfront	TERMINATO
Crissolo	Impianto di depurazione a Crissolo località Sbarme - Sostituzione e ripristino apparecchiature elettromeccaniche danneggiate	€ 12.000,00	Giubergia e Armando - Cuneo	TERMINATO
Demonte	Lavori di rifacimento condotte idriche in località Prafiuret a seguito danni alluvionali maggio 2008.	€ 29.500,00	Nordica Strade - Demonte (CN)	TERMINATO
Demonte	Lavori di rifacimento rete fognaria danneggiata dall'alluvione del maggio 2008.	€ 7.000,00	Nordica Strade - Demonte (CN)	TERMINATO
Demonte	Lavori di rifacimento condotte idriche in località San Marco a seguito danni alluvionali maggio 2008.	€ 17.000,00	Nordica Strade - Demonte (CN)	TERMINATO
Demonte	Lavori di rifacimento opere di presa in località Baru a seguito danni alluvionali maggio 2008.	€ 39.500,00	Nordica Strade - Demonte (CN)	TERMINATO
Demonte	Lavori di rifacimento condotte idriche in località San Maurizio a seguito danni alluvionali maggio 2008.	€ 9.000,00	Nordica Strade - Demonte (CN)	TERMINATO
Demonte	Lavori di rifacimento rete fognaria via Rubattiera e via Perosa danneggiata dall'alluvione del maggio 2008.	€ 25.000,00	Nordica Strade - Demonte (CN)	TERMINATO
Demonte	Lavori di rifacimento rete fognaria in P.zza R.Spada danneggiata dall'alluvione del maggio 2008.	€ 6.000,00	Nordica Strade - Demonte (CN)	TERMINATO
Dronero	Sostituzione n.2 pompe verticali con pompe sommerse orizzontali e ripristino scarico in fiume Maira.	€ 13.000,00	FALF srl -	TERMINATO
Dronero	Realizzazione di un nuovo tratto di fognatura nera in via Molino e di pozzetto di lavaggio in via Comella	€ 10.000,00	Chiotti Walter Dronero	TERMINATO

DANNI ALLUVIONALI				
COMUNE	DESCRIZIONE	IMPORTO	DITTA APPALTATRICE	STATO LAVORI AL 31/12/2009
Entracque	Lavori di ricostruzione strada di accesso e protezione Sorgente Porcera.	€ 33.000,00	Costruzioni Gondolo Entracque	TERMINATO
Entracque	Lavori di ripristino reti idriche in Borgata Preer a seguito degli eventi alluvionali del maggio 2008.	€ 25.000,00	Costruzioni GONDOLO - Entracque (CN)	TERMINATO
Gaiola	Lavori di somma urgenza per il ripristino della condotta idrica in Frazione Braida.	€ 20.000,00	Dardanelli Antonio Borgo S. Dalmazzo	TERMINATO
Gaiola	Lavori di costruzione nuova condotta per scarico acque bianche e meteoriche.	€ 27.000,00	CO.EDIL S.a.s. Moiola	IN CORSO DI ESECUZIONE
Gaiola	Lavori di ricostruzione tratto di condotta fognaria per eliminazione fossa Imhoff a servizio località Braida, a seguito danni alluvionali maggio 2008.	€ 8.000,00	MARTINO Walter - BorgoSD (CN)	TERMINATO
Ostana	Ripristino sorgente del "Truc", area circostante e strada di accesso	€ 5.000,00	Bertorello Bruno Sanfront	TERMINATO
Ostana	PULIZIA DELLE VASCHE IMHOFF CON PERCOLATORE IN LOC VILLA CAPOLUOGO, FRAZ. BERNARDI E FRAZ. SANT'ANTONIO E B.TA CIAMPAGNA.	€ 10.000,00	Ferrato Marco Sanfront	TERMINATO
Paesana	Ripristino sorgenti Calcinere Superiore ed Inferiore	€ 7.500,00	Igesp - Marene	TERMINATO
Peveragno	Ripristino condotte idriche e opere di presa in località San Giovenale di Peveragno	€ 6.000,00	Giordanengo M. - Robilante (CN)	TERMINATO
Peveragno	Ripristino condotte idriche e opere di presa in località Meschie-Pradeboni di Peveragno	€ 9.000,00	Giordanengo M. - Robilante (CN)	TERMINATO
Peveragno	Ripristino funzionalità condotta fognaria	€ 15.000,00	Marenco Daniele - Cuneo	TERMINATO
Pietraporzio	Lavori di ripristino tratti di acquedotto danneggiati a seguito dell'alluvione del maggio 2008.	€ 15.000,00	Alpi Costruzioni - Vinadio (CN)	TERMINATO
Rittana	Lavori di ripristino tubazioni tra sorgente e concentrico a seguito degli eventi alluvionali del maggio 2008	€ 40.000,00	Martino Walter Borgo S. Dalmazzo	TERMINATO
Rittana	Lavori di somma urgenza sull'acquedotto a servizio della Frazione Gorrè.	€ 20.000,00	Martino Walter Borgo S. Dalmazzo	TERMINATO
Rittana	Lavori di ripristino tubazioni sorgente Balma a seguito degli eventi alluvionali del maggio 2008	€ 15.000,00	Dardanelli Lorenzo Borgo S. Dalmazzo	TERMINATO
Rittana	Lavori di ripristino definitivo della tubazione idrica sotto il Rio di Rittana con opere di consolidamento a seguito degli eventi alluvionali del maggio 08	€ 26.200,00	CO.EDIL - Moiola	TERMINATO
Rittana	Ripristino funzionalità tratto di fognatura esistente	€ 10.000,00	Martino Walter Borgo S. Dalmazzo	TERMINATO
Rittana	Lavori per il ripristino definitivo by-pass del Rio Rittana.	€ 5.400,00	Martino Walter Borgo S. Dalmazzo	IN CORSO DI ESECUZIONE
Roccasparvera	Intervento di ripristino fossa imhoff in frazione Castelletto	€ 17.000,00	C.B.G. S.n.c. Centallo	IN CORSO DI ESECUZIONE
Roccasparvera	Ripristino opera di presa e stazione di sollevamento in sinistra orografica fiume Stura.	€ 12.000,00	IAMEP & C. S.n.c. Borgo S. Dalmazzo	TERMINATO

DANNI ALLUVIONALI				
COMUNE	DESCRIZIONE	IMPORTO	DITTA APPALTATRICE	STATO LAVORI AL 31/12/2009
Sambuco	Lavori di ripristino tubazione sorgente Combascura nell'attraversamento Rio della Madonna, danneggiata a seguito dell'alluvione del maggio 08.	€ 42.000,00	Consorzio Edilalp (Giordanengo M.) Cuneo	TERMINATO
Sanfront	Asportazione fanghi dall'impianto di depurazione località Braide.	€ 5.000,00	P.G.F. S.n.c. - Moretta	IN CORSO DI ESECUZIONE
Sanfront	Ripristino e reinterro tubazioni sorgenti Croesio	€ 6.000,00	Bertorello Bruno Sanfront	IN CORSO DI ESECUZIONE
Sanfront	Ripristino strada e ricostruzione sorgenti Sagnass	€ 13.000,00	Bertorello Bruno Sanfront	TERMINATO
Sanfront	Ripristino strada e sorgenti San Bernardo	€ 7.500,00	Ferrato Marco - Sanfront	TERMINATO
Sanfront	Ripristino strada e ricostruzione sorgente Combabedale	€ 14.000,00	Ferrato Marco - Sanfront	TERMINATO
Valdieri	Rifacimento opera di presa in frazione Arpetta.	€ 13.000,00	Dardanelli L.- BorgoSD (CN)	TERMINATO
Valloriate	Ripristino della tubazione a servizio della Borgata San Marcellino	€ 8.000,00	Marenco Daniele - Cuneo	TERMINATO
Valloriate	Ripristino opera di presa a servizio della Frazione Serre	€ 15.000,00	IAMEP & C -	TERMINATO
Valloriate	Ripristino tubazione a servizio della Frazione Sapè Soprano e pulizia sorgente Borgata Piantacotta.	€ 6.000,00	BERTAINA - Cuneo	TERMINATO
Valloriate	Lavori di rifacimento condotte fognarie in località Ciapui e Bruni a seguito degli eventi alluvionali del maggio 2008.	€ 27.000,00	Martino Walter - BorgoSD (CN)	IN CORSO DI ESECUZIONE

#### ALTRE INFORMAZIONI RIFERITE ALLA GESTIONE NON CARATTERISTICA

Nel 2009 è proseguito il servizio comunale di affissioni assunto in data 1/10/05 dal Comune di Cuneo e rinnovato fino al 2013. Oltre ai due operai assunti a tempo indeterminato, che già avevano lavorato per la precedente ditta appaltatrice e per il Comune di Cuneo (nel caso di eventuale mancato rinnovo a scadenza contratto si è convenuto che i due dipendenti vengano assorbiti dal nuovo vincitore di gara), è stato istituito un altro operatore aziendale per sopperire a punte di servizio ed ai periodi di ferie dei due addetti ordinari. L'incidenza dell'attività sul valore della produzione è dell'ordine del 0,45%.

#### INFORMAZIONI RELATIVE ALL'AMBIENTE

La società svolge la propria attività nel pieno rispetto delle disposizioni in materia di tutela ambientale, in particolare dei disposti del D. Lgs. 3/04/2006 n. 152. Al riguardo sono stati eseguiti alcuni interventi, ed altri avviati, volti a migliorare l'efficienza e la funzionalità di impianti di depurazione e reti fognarie in gestione per garantire il rispetto dei valori limite allo scarico fissati dallo Stato. In merito alla limitazione degli sprechi di acqua potabile sono stati estesi i sistemi di misurazione "a contatore" a fasce di utenza sprovviste.

**RAFFRONTO TRA CONTO ECONOMICO 2009 E CONTO ECONOMICO 2008**

VALORI DI BILANCIO	CONSUNTIVO 2009	CONSUNTIVO 2008	SCOSTAMENTI
<b>A) VALORE DELLA PRODUZIONE</b>			
A1a) Ricavi dalle vendite e prestazioni:	16.903.831	15.894.739	1.009.092
- Ricavi depuraz. percolati e conferimenti reflui da terzi			
- Ruoli servizio idrico integrato			
A5) Altri ricavi e proventi	2.491.759	1.472.281	1.019.478
<b>TOTALE VALORE DELLA PRODUZIONE (A)</b>	<b>19.395.590</b>	<b>17.367.020</b>	<b>2.028.570</b>
<b>B) COSTI DELLA PRODUZIONE</b>			
B6) Materie prime, sussidiarie, consumo e di merci	817.900	1.015.113	-197.213
B7) Servizi	8.274.012	7.198.771	1.075.241
B8) Per godimento beni di terzi	138.138	115.073	23.065
B9) Personale	4.376.967	4.043.796	333.171
B10) Ammortamenti e svalutazione:			0
a) ammortamento immobilizz. immateriali	556.374	490.794	65.580
b) ammortamento immobilizz. materiali	1.779.443	1.591.823	187.620
d) svalutazione crediti	153.200	78.000	75.200
B11) Variazioni delle rimanenze di materie prime, sussidiarie, di consumo e merci	-6.773	-99.677	-32.274
B12) Accantonamento per rischi	284.000	20.000	264.000
B13) Altri accantonamenti	728.809	728.809	0
B14) Oneri diversi di gestione	342.251	367.936	-25.685
<b>TOTALE COSTI DELLA PRODUZIONE (B)</b>	<b>17.444.321</b>	<b>15.550.438</b>	<b>1.768.705</b>
<b>Differenza tra valore e costi produzione (A-B)</b>	<b>1.951.269</b>	<b>1.816.582</b>	<b>134.687</b>
<b>C) PROVENTI E ONERI FINANZIARI</b>			
C16) Altri proventi finanziari:	107.134	161.496	-54.362
C17) Interessi ed altri oneri finanziari:	-916.837	-986.783	69.946
<b>TOTALE PROVENTI E ONERI FINANZIARI (C)</b>	<b>-809.703</b>	<b>-825.287</b>	<b>15.584</b>
<b>D) RETTIFICHE DI VALORE DI ATTIVITA' FINANZIARIE</b>			
<b>E) PROVENTI E ONERI STRAORDINARI</b>			
E20) Proventi straordinari:		569.229	-569.229
E20a) Plusvalenze da alienazioni			
E20b) Sopravvenienze attive/insuss. passive			
E20c) Quota annua contributi in c/capitale			
E21) Oneri straordinari:	-346.477	-246.913	-99.564
E21b) Sopravvenienze passive/insussistenze attive			
<b>TOTALE ONERI E PROV. STRAORDINARI (E)</b>	<b>-346.477</b>	<b>322.316</b>	<b>-668.793</b>
<b>Ris. ante imposte (A-B+C+D+E)</b>	<b>795.089</b>	<b>1.313.611</b>	<b>-518.522</b>

22) Imposte sul reddito dell'esercizio	-701.439	-721.329	19.890
23) Utile dell'esercizio	93.650	592.282	-498.632

Si ritiene utile completare ed arricchire le notizie finora esposte mediante alcuni prospetti, indici e grafici che consentano di dare una più immediata ed analitica rappresentazione della situazione della società come richiesto dal primo comma del citato art. 2428 del codice civile.

**CONTO ECONOMICO RICLASSIFICATO**

VOCE	2009	%	2008	%
RICAVI DI GESTIONE	16.903.831		15.894.739	
- ACQUISTI NETTI	-811.127	4,80%	-915.436	6,27%
- PRESTAZIONI DI SERVIZI	-8.274.012	48,95%	-7.198.771	49,57%
- SPESE E PERDITE DIVERSE	-480.389	2,84%	-483.009	4,80%
% + RIMBORSI E PROVENTI DIVERSI	2.491.759	14,74%	1.472.281	22,66%
<b>VALORE AGGIUNTO</b>	<b>9.830.062</b>		<b>8.769.804</b>	
-SPESE PER IL PERSONALE	-4.376.967	25,89%	-4.043.796	28,45%
-AMMORTAMENTI	-2.335.817	13,82%	-2.082.617	14,27%
-ACCAN.TI A FONDI RISCHI	-1.166.009	6,90%	-826.809	8,76%
<b>UTILE OPERATIVO</b>	<b>1.951.269</b>		<b>1.816.582</b>	
+/- GESTIONE FINANZIARIA	-809.703	4,79%	-825.287	9,82%
+/- GESTIONE STRAORDINARIA	-346.477	2,05%	322.316	1,84%
UTILE PRIMA DELLE IMPOSTE SUL REDDITO	795.089	4,70%	1.313.611	1,13%
- IMPOSTE SUL REDDITO	-701.439	4,15%	-721.329	1,56%
<b>UTILE DI ESERCIZIO</b>	<b>93.650</b>	<b>UTILE</b>	<b>592.282</b>	

I valori in percentuale hanno come base i ricavi di gestione

**Indici di Bilancio al 31/12/2009**  
(In Euro)

<b>COMPOSIZIONE IMPIEGHI</b>	<b>Al 31/12/2009</b>	<b>Al 31/12/2008</b>
	68,56	72,55
<b>1. IMMOBILIZZAZIONI SU TOTALE IMPIEGHI</b>		
Esprime la quota di attivo rappresentata da immobilizzazioni e quindi la "rigidità" degli investimenti effettuati.		
	21,47	23,09
<b>2. IMMOBILIZZAZIONI IMMATERIALI SU TOT. IMPIEGHI</b>		
Esprime la quota di attivo rappresentata da immobilizzazioni immateriali		
	31,31	31,83
<b>3. IMMOBILIZZ. IMMATERIALI SU TOT. IMMOBILIZZAZIONI</b>		
Esprime la quota di immobilizzazioni rappresentata da immobilizzazioni immateriali		
	46,97	49,31
<b>4. IMMOBILIZZAZIONI MATERIALI SU TOT. IMPIEGHI:</b>		
Esprime la quota di attivo rappresentata da immobilizzazioni materiali.		
	68,52	67,97
<b>5. IMMOBILIZZ. MATERIALI SU TOT. IMMOBILIZZAZIONI:</b>		
Esprime la quota di attivo rappresentata da immobilizzazioni materiali.		
	0,12	0,15
<b>6. IMMOBILIZZAZIONI FINANZIARIE SU TOT. IMPIEGHI:</b>		
Esprime la quota di attivo rappresentata da immobilizzazioni finanziarie		
	0,17	0,20
<b>7. IMMOBILIZZ. FINANZIARIE SU TOT. IMMOBILIZZAZIONI:</b>		
Esprime la quota di immobilizzazioni rappresentata da immobilizzazioni finanziarie		
	23.251.072	18.911.357
<b>8. CAPITALE CIRCOLANTE LORDO:</b>		
Esprime, in valore assoluto, il totale delle attività che non costituiscono immobilizzazioni ovvero la somma del magazzino, delle liquidità immediate e differite		
	31,44	27,45
<b>9. CAPITALE CIRCOLANTE LORDO SU TOTALE IMPIEGHI</b>		
Esprime la quota delle attività che non costituiscono immobilizzazioni		
	15.902.212	16.767.828
<b>10. LIQUIDITA' DIFFERITE:</b>		
Esprime, in valore assoluto, il totale delle liquidità che non sono immediatamente disponibili, ma che verranno convertite in numerario entro l'esercizio successivo.		
	21,50	24,34
<b>11. LIQUIDITA' DIFFERITE SU TOTALE IMPIEGHI:</b>		
Esprime la quota delle attività che sono costituite da liquidità differite		
	68,39	88,67
<b>12. LIQUIDITA' DIFFERITE SU CAPITALE CIRCOLANTE LORDO:</b>		
Esprime la quota del Capitale circolante lordo costituito da liquidità differite.		
	8,85	1,95
<b>13. LIQUIDITA' IMMEDIATE SU TOTALE IMPIEGHI:</b>		
Esprime la quota delle attività che sono costituite da liquidità immediate.		
	28,14	7,11
<b>14. LIQUIDITA' IMMEDIATE SU CAPITALE CIRCOLANTE LORDO:</b>		
Esprime la quota del Capitale Circolante Lordo costituito da liquidità immediate .		

	1,09	1,16
<b>15. MAGAZZINO SU TOTALE IMPIEGHI:</b>		
Esprime la quota delle attività che sono costituite da Magazzino.		
	3,47	4,23
<b>16. MAGAZZINO SU CAPITALE CIRCOLANTE LORDO:</b>		
Esprime la quota del Capitale Circolante Lordo costituito dal Magazzino		

<b>COMPOSIZIONE FONTI</b>	<b>AI 31/12/2009</b>	<b>AI 31/12/2008</b>
	34,43	36,82
<b>17. CAPITALE PROPRIO SU TOTALE FONTI</b>		
Esprime la quota di capitale impiegato nell'impresa rappresentata da capitale proprio.		
	17.615.022	14.256.214
<b>18. PASSIVITA' CONSOLIDATE</b>		
Esprime, in valore assoluto, il totale del Capitale di debito con esigibilità superiore all'esercizio successivo.		
	23,82	20,69
<b>19. PASSIVITA' CONSOLIDATE SU TOTALE FONTI</b>		
Esprime la quota delle fonti costituita da Capitale di debito con esigibilità superiore all'esercizio successivo.		
	36,33	32,75
<b>20. PASSIVITA' CONSOLIDATE SU TOTALE DEBITI:</b>		
Esprime la quota dei debiti costituita da debiti con esigibilità superiore all'esercizio successivo.		
	30.817.074	29.274.525
<b>21. PASSIVITA' CORRENTI:</b>		
Esprime, in valore assoluto, il totale del Capitale di debito esigibile nell'esercizio successivo.		
	47,75	42,49
<b>22. PASSIVITA' CORRENTI SU TOTALE FONTI</b>		
Esprime la quota delle fonti costituita da Capitale di debito con esigibilità entro l'esercizio successivo.		
	63,67	67,25
<b>23. PASSIVITA' CORRENTI SU TOTALE DEBITI:</b>		
Esprime la quota dei debiti costituita da debiti esigibili nell'esercizio successivo.		
	190,00	172,00
<b>24. INDICE DI INDEBITAMENTO</b>		
Rappresenta il rapporto fra Capitale di terzi e Capitale Proprio. Esso segnala la solidità finanziaria dell'impresa e il suo grado di indipendenza rispetto ai terzi finanziatori. Quanto e' minore questo indicatore tanto più e' elevata la solidità finanziaria dell'azienda.		

<b>MARGINI ED INDICI DI STRUTTURA</b>	<b>AI 31/12/2009</b>	<b>AI 31/12/2008</b>
	7.620.002-	10.363.168-
<b>25. CAPITALE CIRCOLANTE NETTO</b>		
E' costituito dalla differenza fra il Capitale circolante lordo e le passività correnti. Esprime in valore assoluto la capacità dell'impresa di fronteggiare gli impegni a breve con le disponibilità esistenti.		
	25.235.024-	24.619.382-
<b>26. MARGINE DI STRUTTURA PRIMARIO:</b>		
E' costituito dalla differenza fra il Capitale Netto e le Immobilizzazioni nette. Esprime, in valore assoluto, la capacità dell'impresa di coprire con mezzi propri		

gli investimenti in immobilizzazioni .	50,23	50,75
<b>27. INDICE DI COPERTURA PRIMARIO</b>		
E' costituito dal rapporto fra il Capitale Netto e le Immobilizzazioni nette. Esprime, in valore relativo, la quota di immobilizzazioni coperta con mezzi propri.	7.620.002-	10.363.168-
<b>28. MARGINE DI STRUTTURA SECONDARIO:</b>		
E' costituito dalla differenza fra il Capitale Consolidato (Cap.Netto più Debiti a lungo termine) e le immobilizzazioni. Esprime, in valore assoluto, la capacità dell'impresa di coprire con fonti consolidate gli investimenti in immobilizzazioni.	84,97	79,27
<b>29. INDICE DI COPERTURA SECONDARIO:</b>		
E' costituito dal rapporto fra il Capitale Consolidato e le Immobilizzazioni nette. Esprime, in valore relativo, la quota di immobilizzazioni coperta con fonti consolidate.		

<b>MARGINI ED INDICI DI TESORERIA</b>	<b>AI 31/12/2009</b>	<b>AI 31/12/2008</b>
	8.426.142-	11.162.535-
<b>30. MARGINE DI TESORERIA PRIMARIO:</b>		
E' costituito dalla differenza in valore assoluto fra liquidità immediate e differite e le passività correnti. Esprime la capacità dell'impresa di far fronte agli impegni correnti con le proprie liquidità.	75,32	64,60
<b>31. INDICE DI DISPONIBILITA':</b>		
E' costituito dal rapporto, espresso in valore percentuale, fra le liquidità (immediate e differite) e passività correnti. Esprime la capacità dell'impresa di far fronte agli impegni correnti con le proprie risorse non immobilizzate.	24.328.354-	27.930.363-
<b>32. MARGINE DI TESORERIA SECONDARIO:</b>		
E' costituito dalla differenza in valore assoluto fra le liquidità immediate e le passività correnti. Esprime la capacità dell'impresa di far fronte agli impegni correnti con le proprie risorse liquide immediatamente disponibili.	21,17	4,59
<b>33. INDICE DI LIQUIDITA'</b>		
E' costituito dal rapporto, espresso in valore percentuale, fra le liquidità immediate e le passività correnti. Esprime la capacità dell'impresa di far fronte agli impegni correnti con le proprie risorse liquide immediatamente disponibili. L'espressione del dato in valore percentuale consente, in modo più significativo rispetto al margine di tesoreria secondario, il confronto fra più esercizi.		

<b>INDICI DI ROTAZIONE</b>	<b>AI 31/12/2009</b>	<b>AI 31/12/2008</b>
	0,23	0,23
<b>34. ROTAZIONE CAPITALE INVESTITO:</b>		
Indica quante volte nel corso dell'esercizio il capitale impiegato nell'impresa ritorna in forma liquida attraverso le vendite. Tanto più questo indice e' elevato tanto maggiore e' la capacità dell'impresa di far rendere il capitale investito.	21,06	21,21
<b>35. ROTAZIONE GIACENZA MEDIA MAGAZZINO:</b>		
Indica quante volte nel corso dell'esercizio il magazzino ritorna in forma liquida attraverso le vendite. Per una migliore analisi e' opportuno considerare la giacenza media del magazzino nel corso dell'esercizio, assumendola nel valore della semisomma delle rimanenze iniziali e delle rimanenze finali. Tanto più questo indice e' elevato tanto migliore e' il dimensionamento medio del magazzino realizzato dall'impresa.		

**36. ROTAZIONE DEI CREDITI COMMERCIALI:**

Indica la capacità dell'impresa di realizzare tempestivamente i propri crediti commerciali. Tanto più questo indice è elevato, tanto maggiore è la capacità dell'impresa di incassare i propri crediti commerciali.

**ATTIVITA' DI RICERCA E SVILUPPO**

L'Azienda non si occupa direttamente di attività di ricerca e di sviluppo.

**RAPPORTI CON SOCIETA' FACENTI PARTE DEL GRUPPO O CORRELATE E ATTIVITÀ DI DIREZIONE E COORDINAMENTO**

L' Azienda non ha rapporti con società correlate. La propria attività viene svolta peraltro quasi interamente a favore degli Enti azionisti alle tariffe individuate dall'Autorità d'Ambito.

La società non è controllata da altre società che ne esercitino l'attività di direzione e coordinamento nei termini previsti dall'Art. 2497 e ss del Codice Civile. Tuttavia gli Enti azionisti esercitano il controllo analogo a quello esercitato sui propri servizi ai sensi dell'art. 113 del D.Lgs. 18.8.2000 n. 267.

**NUMERO E VALORE NOMINALE SIA DELLE AZIONI PROPRIE CHE DELLA SOCIETA' CONTROLLANTE POSSEDUTE DALLA SOCIETA'**

L'Azienda alla chiusura dell'esercizio deteneva 320.715 azioni proprie del valore nominale di 1 euro ciascuna. Non deteneva azioni di società controllanti.

**NUMERO E VALORE NOMINALE SIA DELLE AZIONI PROPRIE CHE DELLA SOCIETA' CONTROLLANTE ACQUISTATE O ALIENATE DALLA SOCIETA' NEL CORSO DELL'ESERCIZIO.**

Nel corso dell'esercizio, non vi sono movimenti di azioni proprie né di società controllanti.

**RIVALUTAZIONE IMMOBILI**

Non è stata effettuata alcuna rivalutazione degli immobili di proprietà aziendale come invece espressamente consentito dal D.L.185/08.

**PRIVACY INFORMATICA**

In ottemperanza alle disposizioni fissate dalla normativa in materia di protezione dei dati personali, allegato B punto 26 del Decreto Legislativo n. 196/2003, la società ha proceduto all'aggiornamento del documento programmatico sulla sicurezza ed ha attuato tutte le relative misure operative.

**RISCHI RELATIVI ALLA GESTIONE FINANZIARIA**

La società non è soggetta a rischi di natura finanziaria poiché non esistono titoli nell'attivo circolante e non è verosimile, nel breve termine, l'eventualità di un aumento dei tassi sui mutui.

**PROSPETTIVE FUTURE, RISCHI ED INCERTEZZE**

Sono molto improbabili rischi legati a riduzione di utenza in quanto essendo l'attività aziendale relativa a servizi essenziali di carattere monopolistico, potranno esclusivamente prevedersi dei cambi di intestazione dei contratti, ma non diminuzione dei possibili clienti.

Da tenere costantemente sotto controllo risultano invece i rischi di liquidità: il miglioramento delle condizioni di incasso di ruoli pregressi dovrebbe garantire nel breve periodo una certa stabilità ma il notevole volume di investimenti da realizzare con urgenza (ad es. il ripristino dei danni alluvionali per circa € 1.000.000 ed interventi di una certa rilevanza su impianti di depurazione), in buona parte legati a contribuzioni pubbliche che hanno tempi di pagamento a poco meno di un anno dalla data fattura, potrebbe determinare periodi di ristrettezze finanziarie. Assoluta priorità dovrà comunque essere attribuita alle opere cofinanziate dalla Regione Piemonte per garantire il miglioramento delle strutture. Per la programmazione pluriennale degli investimenti e la garanzia della loro esecuzione nei tempi previsti, dovrà concordarsi con l'ATO un sistema di

aggiornamento tariffario preordinato e con riferimenti certi, anche per poter garantire la bancabilità del Piano investimenti.

Da segnalare infine come nell'esercizio sia stato accantonato un apposito fondo a fronte del rischio di soccombenza nella lite con la ditta turca SAMSUN MAKINA SANAYI relativamente all'appalto di fornitura delle tubazioni dei lavori di potenziamento della rete idrica intercomunale. Sullo stesso appalto è pendente un ricorso al TAR per un valore della controversia di € 283.837,55. Ad oggi la decisione definitiva, pur riferentesi al 2004, non è stata ancora emessa.

#### **FATTI DI RILIEVO AVVENUTI DOPO LA CHIUSURA DELL'ESERCIZIO**

La Legge 26/03/10 n° 42 ha sancito la soppressione a fine 2010 delle Autorità d'Ambito, lasciando alle Regioni il compito di attribuire con legge le funzioni già esercitate da dette Autorità.

In data 3/05/10 la Conferenza dell'Autorità d'Ambito ha formalmente preso atto della manovra tariffaria approvata dall'Assemblea dei Soci il 12/11/2009, di fatto autorizzandone l'applicazione per gli anni 2010-2011-2012, essendo contenuta nei limiti programmatici dell'ATO stessa. Tale fatto è stato determinante per portare a compimento la fase istruttoria per ottenere un finanziamento da un pool di Istituti Bancari su un programma lavori di poco superiore a 15 milioni di euro.

#### **EVOLUZIONE PREVEDIBILE DELLA GESTIONE**

Nel breve termine, la preannunciata emanazione del regolamento in materia di servizi pubblici locali di rilevanza economica, previsto dal comma 10, art. 23 bis legge n. 133 del 6 agosto 2008, potrà aprire una nuova fase gestionale ed organizzativa così come il probabile raggiungimento del quorum per il referendum sull'acqua pubblica. Resta quindi indefinito, ad oggi, il quadro complessivo di riferimento dopo il 31/12/2011, ma le attuali norme consentono quantomeno una prosecuzione possibile della gestione fino al 31/12/2015, richiedendo però una modifica dell'attuale assetto societario.

#### **PROROGA TERMINI E CONCLUSIONI**

Si evidenzia che il presente Bilancio 2009 viene sottoposto alla Vostra approvazione nel maggior termine previsto dall'art. 2364 del C.C. Le ragioni della proroga risiedono nelle difficoltà riscontrate nel reperimento dei dati di fatturazione presso i Comuni soci per cui non è stato possibile definire esattamente i termini economici nei tempi prescritti.

Concludiamo la presente relazione invitandoVi ad approvare il Bilancio al 31 dicembre 2009 ed in merito all'utile di esercizio pari a € 93.650 vi proponiamo di destinare il 5% pari ad € 4.683 a riserva legale ed € 88.967 a fondo sviluppo investimenti.

Cuneo, 10 maggio 2010

#### **IL CONSIGLIO DI AMMINISTRAZIONE**

(Livio QUARANTA – Presidente)

\_\_\_\_\_

(Luciano OBBIA – Vice Presidente)

\_\_\_\_\_

(Riccardo CAPELLO – Amm. Delegato)

\_\_\_\_\_

(Gianmario BACELLA – Consigliere)

\_\_\_\_\_

(Giovanni BECCHIO – Consigliere)

\_\_\_\_\_

IL DIRETTORE (Alessandro PIROLA )

\_\_\_\_\_